



Mises à Jour / Update N°2

17 Août 2018 / August 17, 2018.

10^{ème} Epidémie à Virus Ebola en République Démocratique du Congo (RDC) : Actualisation

L'épidémie à virus Ebola s'est étendue sur le plan géographique en RDC. En effet, après la province du Nord Kivu, celle de l'Ituri a été touchée le 12 Août 2018.

A la date du 16 Août 2018, les données épidémiologiques s'établissent comme suit :

- **78** cas rapportés dont **51** confirmés et **27** probables.
- **44** cas de décès parmi les cas confirmés (**17**) et probables (**27**) **soit une létalité de 56%**.
- **24** cas suspects sont en cours d'investigation,
- **09** agents de santé touchés dont **01** décès.
- **1.400** contacts enregistrés et **1.373** sont effectivement suivis soit 98 % de la cible (données du 14 août 2018).
- **316 personnes ont été vaccinées**, dont 176 à Mabalako, 100 à Béni et 40 à Mandima (Ituri).

Tous les piliers de la riposte sont mis en œuvre. Cependant, le défi majeur reste la situation de grave insécurité et de crise humanitaire profonde, avec près d'un million de personnes déplacées et d'importants mouvements de population vers et depuis les pays limitrophes. L'OMS a lancé un appel aux mouvements rebelles pour qu'ils garantissent aux équipes sanitaires un accès libre et sécurisé aux zones et personnes atteintes afin de contrôler rapidement cette épidémie.

L'OMS/AFRO, au moyen de leur liste de contrôle standardisée, renforce la préparation opérationnelle, ceci prioritairement dans 4 pays limitrophes (le Burundi, l'Ouganda, le Rwanda et le Soudan du Sud).

L'OOAS et le CRSCM suivent de près la situation et sont en contact avec l'OMS-AFRO et Africa CDC.

L'OOAS et le CRSCM recommandent le maintien de la vigilance aux niveaux des PoE avec la prise systématique de la température des voyageurs en provenance de RDC.

10th epidemic Ebola in Democratic Republic of Congo (DRC): Update

The Ebola outbreak has spread geographically in the DRC. Indeed, after the province of North Kivu, that of Ituri was affected on August 12, 2018.

As of August 16, 2018, the epidemiological data were as follows:

- **78** reported cases including **51** confirmed and **27** probable.
- **44** deaths among confirmed (**17**) and probable (**27**) cases (**fatality rate of 56%**).
- **24** suspected cases are under investigation.
- **09** health workers affected including **01** death.
- **1400** registered contacts and **1373** are actually followed that is 98% of the target (data of August 14, 2018).
- **316** people were vaccinated, including **176** in Mabalako, **100** in Beni and **40** in Mandima (Ituri).

All the response machinery is activated. However, the major challenge remains the situation of severe insecurity and deep humanitarian crisis, with one million displaced people and large movement of people to and from neighbouring countries. The WHO has called on the rebels to ensure that health teams have free and secure access to the affected areas and people in order to quickly control this epidemic.

WHO/AFRO, through its standardized checklist, is strengthening the operational readiness, primarily in four neighbouring countries (Burundi, Uganda, Rwanda and South Sudan).

WAHO and RCSDC are closely monitoring the situation and are in contact with WHO-AFRO and Africa CDC.

WAHO and the RCSDC recommend that vigilance is maintained at entry points with the systematic temperature control of travellers from DRC.

EBOLA



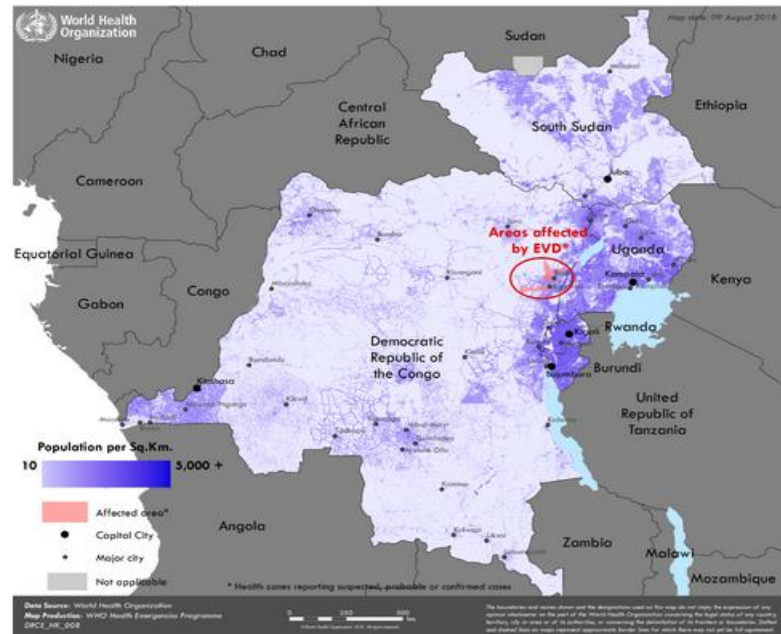
UPDATE

Précisions sur le rapportage et l'analyse des données

- Afin d'éviter que le nombre total de cas varie (à la hausse ou à la baisse) quotidiennement, les cas suspects ont été placés dans une catégorie séparée. Ainsi, les cas suspects dont les tests laboratoires se sont révélés positifs seront ajoutés dans la catégorie des cas confirmés alors que ceux qui sont négatifs (non cas) seront retirés du tableau.
- Les cas probables représentent tous les décès notifiés pour lesquels il n'a pas été possible d'obtenir des échantillons biologiques pour confirmation au laboratoire. Les investigations permettront de déterminer si ces décès sont liés ou non à l'épidémie.
- Les décès ne sont rapportés qu'aux cas confirmés et probables.

Details on reporting and data analysis

- In order to prevent the total number of cases from varying (up or down) daily, suspected cases have been placed in a separate category. Thus, suspected cases with positive laboratory tests will be added to the confirmed category, while negative ones (no case) will be removed.
- Probable cases represent all reported deaths for which it was not possible to obtain biological samples for confirmation in the laboratory. The investigations will determine whether these deaths are related to the epidemic or not.
- Deaths are only reported to confirmed and probable cases.



Carte montrant les 2 provinces touchées par l'épidémie en RDC (Nord Kivu et Ituri).

Map showing the 2 provinces affected by the epidemic in the DRC (North Kivu and Ituri).

Pays dans lesquels les activités de préparation opérationnelles sont renforcées.

Countries identified for enhanced operational readiness and preparedness

Source d'informations : Organisation Mondiale de la Santé, Ministère de la Santé du RDC.

Pour plus d'information sur l'OOAS, prière visiter : <http://www.wahooas.org> / <https://twitter.com/OoasWaho> / <https://www.facebook.com/ooaswaho>